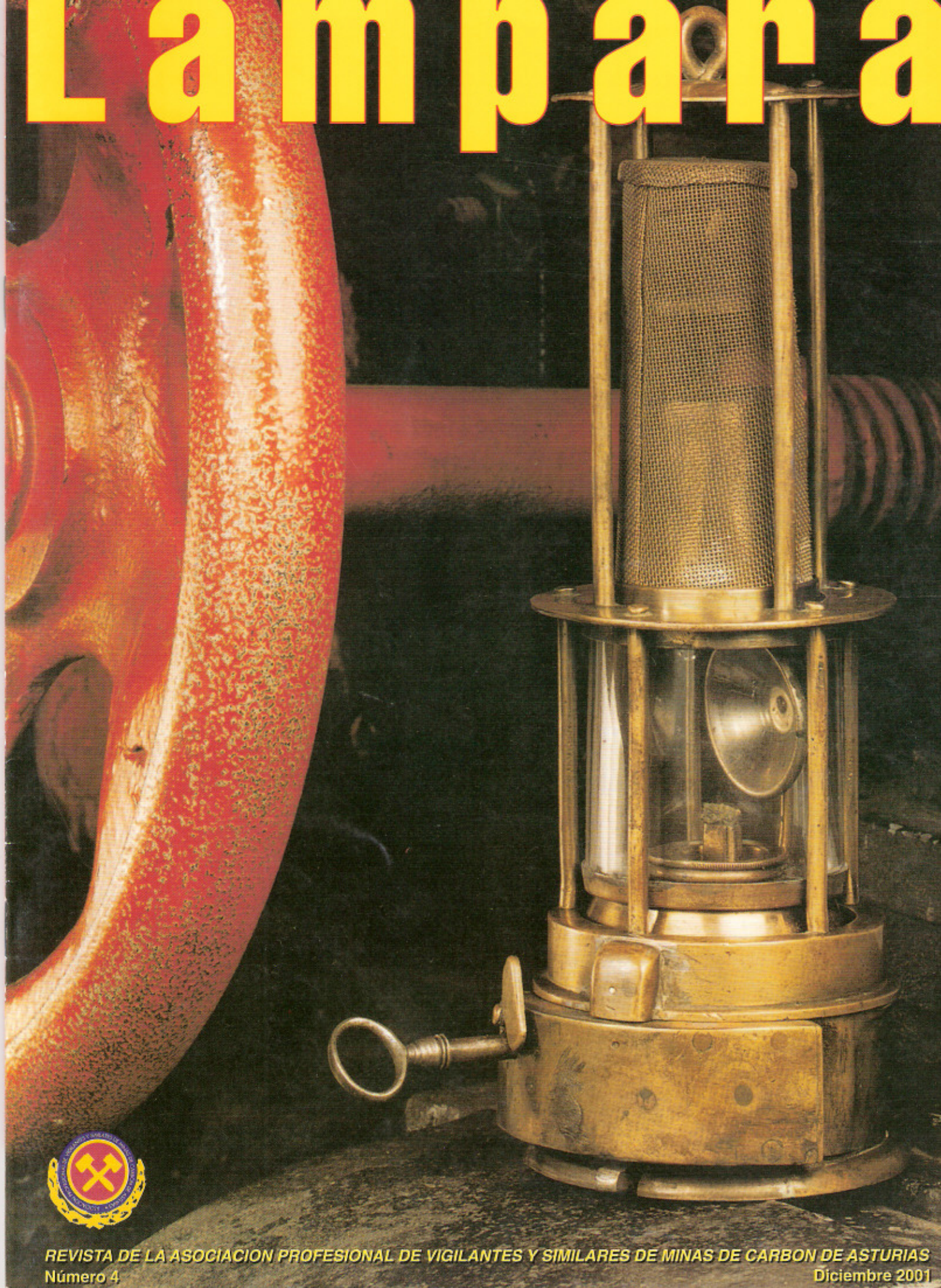


Lampara



Montepío

En el Fondo, conviene asegurar el Futuro...



...consiguiendo una
Pensión con grandes
Fondos

Un Plan para disfrutar
de la jubilación...



Ahorrar significa invertir en uno mismo

Plan de Pensiones **Montepío**

Revierte directamente en el titular
Con una rentabilidad fiscal superior
Un patrimonio de 3.000 millones de ptas

con la garantía de



CAJA DE ASTURIAS

**PÁG. 4**

Asamblea General y un sentido homenaje.

PÁG. 6

Cangas del Narcea: Pasado y presente

PÁG. 8

El idioma de los mineros.

PÁG. 11

Momentos decisivos para la minería.

PÁG. 13

Entrevista: José Luis Iglesias Álvarez.
Director de producción de HUNOSA.

PÁG. 16

Nuestros servicios Jurídicos.

PÁG. 18

Breve historia de la Asociación de Vigilantes.

PÁG. 22

Juntas Locales.

PÁG. 23

Los Cuadros, con optimismo

PÁG. 24

Pasatiempos.

EDITA:
Asociación Profesional de Vigilantes y
Similares de Asturias

REDACCIÓN:
Mercedes Mateos Martínez

COORDINACIÓN:
MK Iniciativas de Marketing, S.L.
Martínez Marina 3 1º B 33009 Oviedo

DISEÑO Y MAQUETACIÓN:
MK Iniciativas de Marketing, S.L.

FOTOGRAFÍAS:
Archivo Histórico de Hunosa



Una nueva forma de entender las comidas de negocios



Con la inauguración de nuestros
NUEVOS SALONES PRIVADOS,
nos colocamos a la cabeza en la presentación
de estos servicios, y completamos nuestra
oferta en todos los sectores de la restauración.

4 Salas- comedores privados

3 Comedores de carta

6 Salas para celebrar bodas y banquetes

RINCON ASTURIANO

EL LLAR



Saboree el pote, la fabada, el chuletón
y los excelentes pescados del
Cantábrico a la brasa

(Elaborado con los métodos de antaño, fuego sobre piedra)

Primer Restaurante Asturiano en obtener
el certificado de calidad ISO 9000.



Hotel - Restaurante La Campana . Lugar de encuentro

Ctra. AS - 18, Km. 10 - Pruvia - Llanera - Teléfono 985 26 58 36 - Fax: 985 264 88



Fernando García Noval
Presidente

Vivimos momentos de negociaciones fundamentales para nuestro futuro. Como nuestros afiliados conocen muy bien, la firma del convenio y plan de empresa de Hunosa para el período 2002-2005 supone un capítulo muy importante para lograr la estabilidad del sector. Nuestro mayor empeño es mantener la estabilidad de la empresa, evitando cualquier recorte y luchar por mantener intactos nuestros derechos y nuestro poder adquisitivo, a la vez que intentaremos seguir persiguiendo algunas mejoras sociales para nuestro grupo profesional.

El año 2002, además de un año de negociaciones difíciles, es también de alguna forma, un año de reivindicaciones y lucha, si tenemos en cuenta que en 2002 se presentan de nuevo las elecciones sindicales. En estas elecciones, volvemos a jugar el futuro y la estabilidad de nuestra asociación. Como es bien sabido, las prejubilaciones nos ponen cada día en una situación más difícil al reducirse el número de vigilantes en activo, pero es muy importante hacer hincapié en la necesidad de que todos colaboremos juntos en el empeño por conservar intacto el peso que nuestra asociación mantiene en el sector minero. Es por ello, que como presidente de la Asociación de Vigilantes Mineros y Similares de Asturias, solicito la colaboración de todos nuestros asociados, jubilados y prejubilados también, para que juntos arrimemos el hombro desde cada una de nuestras posiciones para seguir haciendo de nuestra asociación una organización estable y fuerte que nos represente con dignidad y sirva para defender, como siempre lo ha hecho, nuestros derechos consolidados y nuestras futuras aspiraciones. Toda colaboración nos sirve y todos debemos colaborar de alguna forma. Por eso quiero aprovechar las páginas de esta revista para convencer a todos los afiliados de que su apoyo nos resulta fundamental, por ejemplo intentando convencer a los vigilantes nuevos que aún no conocen nuestra asociación, de la importancia que tiene para la defensa de nuestra categoría profesional.

Se nos presentan años en los que tenemos que defender la estabilidad de nuestra asociación y en las dos batallas que nos toca vivir –el plan de empresa y las elecciones sindicales- todos podemos aportar nuestro granito de arena y defender juntos nuestros intereses. Como siempre lo hemos hecho.





Asamblea General y un sentido homenaje



La última asamblea general contó con la asistencia de numeroso público.

La asamblea general se celebró el 12 de mayo a las doce del mediodía en el llagar Fanjul con la presencia de quinientos cincuenta afiliados. Esta asamblea estuvo presidida por la actual junta directiva formada por los siguientes compañeros:

-Vicepresidente 1º

Eloy Álvarez Otero

-Vicepresidente 2º

Luis Alberto Álvarez Fernández

-Secretario

Laureano Castañón Castañón

-Vicesecretario

Alfonso González García

-Tesorero

Vicente Ángel Cueto Díaz

-Vicetesorero

Andrés Sánchez Vázquez

-Vocales

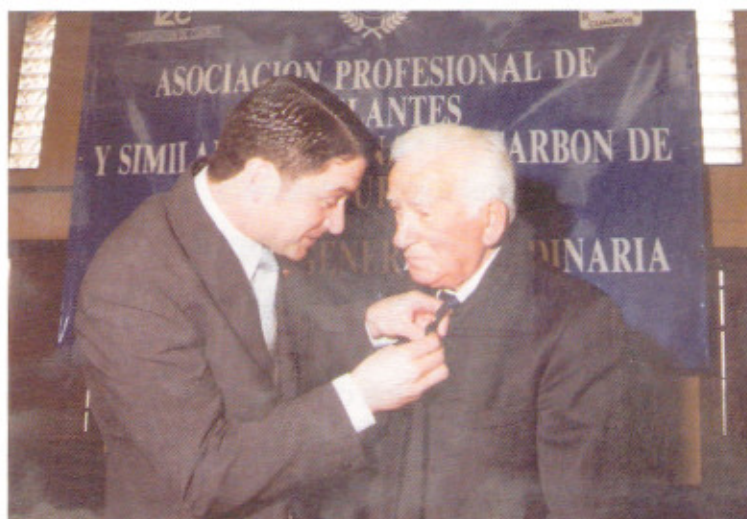
Maximino Pelaez González

Adolfo González García

Todos coinciden en afirmar que esta junta directiva ha dado estabilidad a la Asociación de Vigilantes, pues no se ha visto afectada por prejubilaciones que suponen un continuo relevo en los cargos con la consiguiente inestabilidad, nunca deseable para la buena marcha de los quehaceres asociativos.

Este encuentro tuvo además un especial interés este año pues se aprovechó la ocasión para rendir

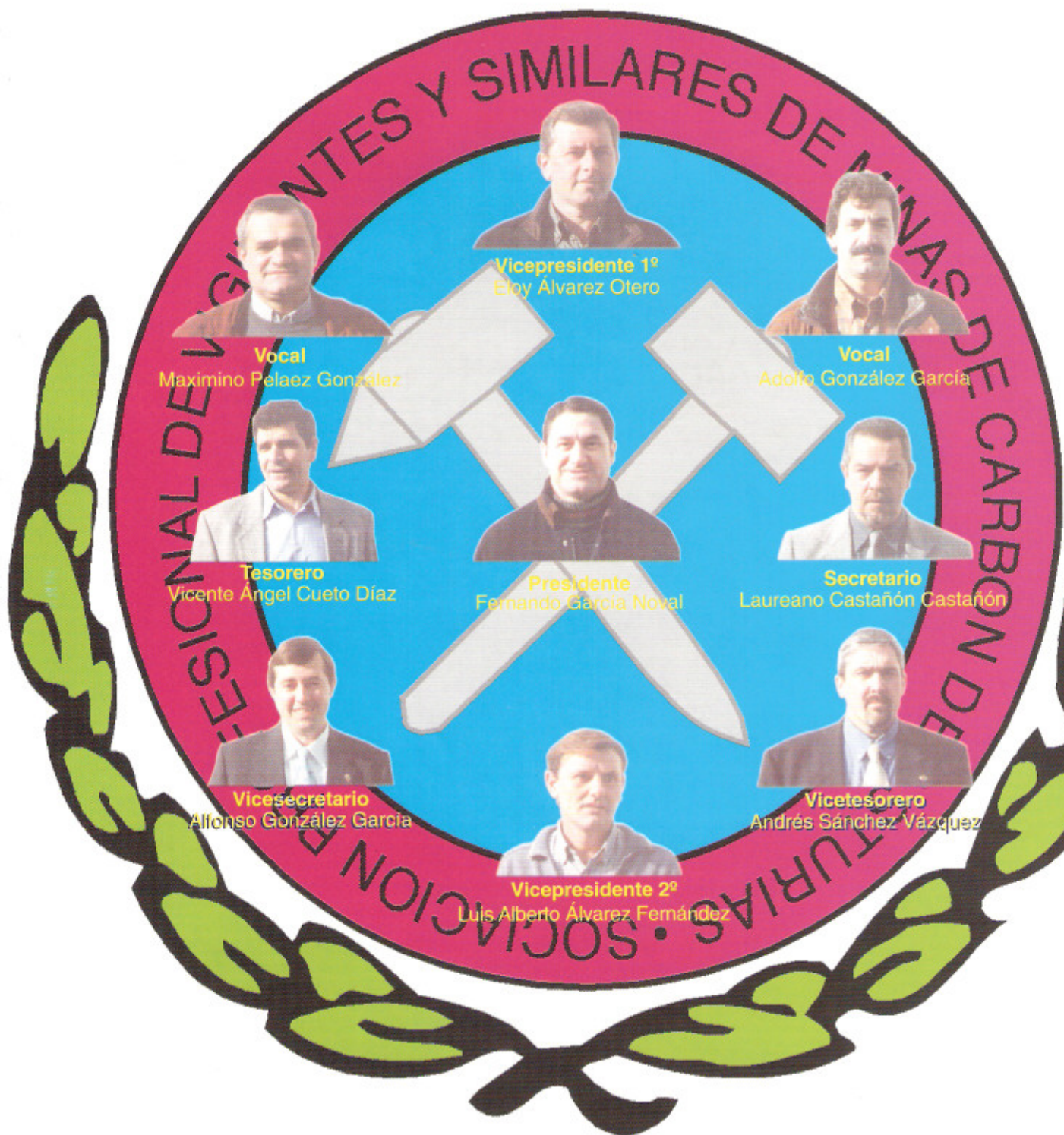
un merecido homenaje a Fernando Monje Monje, representante de los vigilantes desde 1952 a 1981, un compañero muy querido por todos los afiliados por su entrega y su trabajo a favor de la mejora laboral y social de los vigilantes. Al acto de homenaje de Fernando Monje asistió, además de quinientos cincuenta afiliados, el director de servicios jurídicos de Hunosa, Manuel Basteiro.



Fernando Monje Monje, representante de los vigilantes desde 1952 a 1981.



Junta Directiva Provincial



Vicepresidente 1º
Eloy Alvarez Otero



Vocal
Adolfo González García



Vocal
Maximino Pelaez González



Tesorero
Vicente Angel Cueto Díaz



Presidente
Fernando García Novat



Secretario
Laureano Castañón Castañón



Vicesecretario
Alfonso González García



Vicetesorero
Andrés Sánchez Vázquez



Vicepresidente 2º
Luis Alberto Álvarez Fernández



CANGAS DEL NARCEA: PASADO Y PRESENTE

Al principio, se vendía el carbón tal como salía del yacimiento, sin otras manipulaciones. Había preferencia por los gruesos y cuanto mayor era el tamaño, mayor era la cotización. Esta preferencia por los granos de gran tamaño y la poca o casi nula demanda de menudos obligaba a que en muchas minas se hiciera un estriado, dejando a los mismos talleres de arranque los menudos y sacando al exterior sólo los granos que pasaban de un determinado tamaño.

Habrían de pasar bastantes años antes de que en las minas se decidiese instalar lavaderos de carbón y hacer clasificación por tamaños y vender a precios distintos dependiendo de la granulometría.

Se realizaban las explotaciones mineras sin la importancia que su riqueza en carbón requería. En seguida se puso de relieve la necesidad de que las empresas fuesen constituidas con más envergadura.

Debido a esto, se comentaba ya en aquella época que en Cangas del Narcea desaparecerían las minas, ya que la situación del carbón en España dejaba de tener interés como combustible pero el problema tenía solución dado que la bonanza de los criaderos permitía que se tomaran unas medidas inmediatas en aquellas empresas con reservas suficientes, efectuando los estudios técnicos correspondientes para una reestructuración completa de las minas; realizando una explotación racional del criadero. Al mismo tiempo, otra solución era la construcción de una central térmica que consumiera los clasificados menudos, de difícil venta en el mercado.

Las empresas realizaron un esfuerzo para solucionar el problema construyendo lavaderos modernos, importantes cambios de utillaje, concentración de labores e importantes investigaciones que les permitieron conocer la situación del criadero y la programación de las inversiones en orden a su importancia.

El problema quedó solucionado con la construcción por aquel entonces de la central térmica de Soto de la Barca por Hidroeléctrica Moncabril S.A.

Sobre los años setenta, la cuenca del Narcea contaba con una existencia de cuarenta millones de toneladas reconocidas. Como empresa que podemos llamar piloto, tanto en la modernización de sus instalaciones como en la aplicación de las orientaciones para la mejora del nivel laboral, sanitario y humano de sus productos merced a una constante inversión de capital, era la empresa Minas del Narcea S.A. (MINARSA), que formaba parte del conjunto de empresas de Unión Eléctrica S.A.

Las explotaciones más importantes de Minarsa estaban en la zona de Carballo. Sobre principios de los setenta, ya era una de las empresas que tenían buenos servicios médicos y laboratorio, brigada de salvamento



equipada con lo más moderno que existía en la materia, también tenía clases de orientación profesional, seguridad en el trabajo y socorrimos de urgencia para los menores de 18 años.

Esta empresa tenía previsto el cierre para el año 1991, después se continuó hasta 1993, año en el que se cerró por agotamiento de la explotación. Los trabajadores fueron indemnizados por la pérdida del trabajo; los que continuaron hasta el cierre total, además de la indemnización, se les ofreció otro puesto de trabajo y muchos de ellos fueron recolocados en la empresa Minero Astur, también cerrada ya hoy en día.

Durante muchos años, las minas fueron la principal fuente de ingresos de la comarca, donde la población de Cangas vivía bien directa o indirectamente de la explotación minera.

Durante muchos años, una de las empresas importantes fue

Antracitas de Guillón, que llegó a contar durante muchos años aproximadamente con 1.300 trabajadores. En la actualidad tiene sobre 150 trabajadores y un cierre a la vista.

También había otras empresas con un número importante de trabajadores como Coto Minero, Carbonar, Antracitas de Rengos, Piri Minas, etcétera, con alrededor de 250 trabajadores. En la actualidad sólo siguen abiertas Coto Minero, Carbonar, Antracitas de Rengos, con unos 150 trabajadores cada una de ellas. En la actualidad, todas han mejorado en materia de seguridad en el trabajo, cumpliendo la normativa. Uno de los problemas del descenso que han sufrido estas empresas en cuanto al número de trabajadores, es la aparición de las subcontratas en todas las empresas.

Hoy en día, debido al cierre de algunas de estas empresas, las prejubilaciones y la grave crisis económica por la que atraviesa la comarca, la población han descendido notablemente, contando hoy con aproximadamente 17.000 habitantes. La mayoría de la población se ha trasladado a ciudades como Oviedo y Gijón debido a que los hijos de muchos trabajadores realizan sus estudios allí y a la falta de trabajo y posibilidad de mejora para los jóvenes.

Todo esto está también motivado por la dependencia durante muchos años de la minería, una situación geográfica marginal, carencia de canales de comercialización y altos costes de transportes.

Aunque las explotaciones mineras de Cangas del Narcea no son tan antiguas como las explotaciones del centro de la región, la minería del Suroccidente no fue capaz de generar en su momento un foco industrial de mayor amplitud, especialmente de carácter metalúrgico y maderero.

Esta tradición, aunque la mano de obra empleada en la minería es de difícil readaptación, sí debería servir para las generaciones más jóvenes, como potencial de conocimiento para otros empleos alternativos con afinidades al de los diferentes empleos mineros. En la comarca de Cangas del Narcea se va manteniendo entre



la población que queda, un alto nivel de poder adquisitivo, debido al gran número de prejubilaciones que se han producido en los últimos años, también gracias a la construcción del hospital

comarcal "Carmen y Severo Ochoa", que crea muchos puestos de trabajo, y también al sector turístico, algo impensable hace unos años.
A pesar de esta crisis por la que

atraviesa el concejo, la población es optimista, en cuanto que están convencidos de que en la zona de Cangas del Narcea y alrededores, hay mucha riqueza por explotar.

GLEZ Y DIEZ S.A. GRUPO MINERO DE TINEO

El grupo minero de Tineo, situado a la orilla del río Gera, cerca de su confluencia con el río Narcea en Pilotuerto, centra su actividad extractiva tanto en labores de interior, como en la explotación a cielo abierto.

En la actualidad trabajan en el Grupo Minero de Tineo, ciento cuarenta obreros de interior, y cincuenta de exterior.

En las labores subterráneas, la explotación se concentra en los sectores de Prohida, Tres Hermanos y Armallan, aunque anteriormente también se explotaban los sectores de Positiva

y Buseiro. Las labores extractivas se concentran principalmente en dos capas: capa I y capa atravesada. El método de Explotación es el Soutirage, mediante pozos primarios y secundarios.

Las labores de cielo abierto se llevan a cabo en el sector de Buseiro, en las inmediaciones del antiguo núcleo rural de Buseiro, situado a siete kilómetros de las instalaciones de la mina.

El grupo Minero de Tineo está haciendo especial

hincapié en la formación de sus trabajadores en materia de seguridad, tanto del personal técnico, como de vigilantes y de obreros.

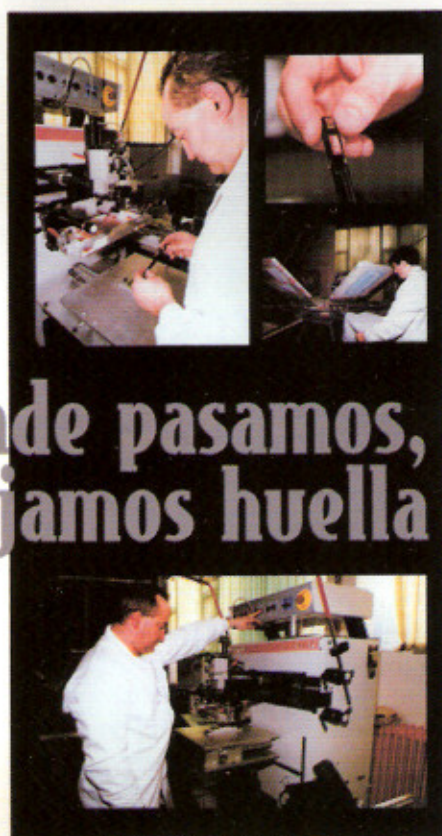


No lo podemos evitar, todo aquello que hacemos marca la diferencia. Y más ahora que a la sección de serigrafía textil hemos incorporado nuevas máquinas con las que aumentaremos nuestra producción y oferta.

En concreto, hemos creado una división dedicada exclusivamente al reclamo publicitario pudiendo así imprimir sobre casi la totalidad de soportes existentes en el mercado, desde bolígrafos o agendas, pasando por mecheros, flaveros, etc.

Entidades y particulares que hasta ahora realizaban con nosotros sus mensajes sobre textil no tendrán que moverse entre dos o tres proveedores más para resolver sus demandas, ahorrándose así tiempo y dinero.

FUNDACION LABORAL DE MINUSVALIDOS
FUSBA
SANTA BARBARA
Domicilio Social: Rvda. de Galicia 44 • 33005 Oviedo • Tfno. 985 42 06 59 • 985 73 40 45 • Fax. 985 42 20 98



Por donde pasamos, dejamos huella

CANGAS DEL NARCEA: PASADO Y PRESENTE

Al principio, se vendía el carbón tal como salía del yacimiento, sin otras manipulaciones. Había preferencia por los gruesos y cuanto mayor era el tamaño, mayor era la cotización. Esta preferencia por los granos de gran tamaño y la poca o casi nula demanda de menudos obligaba a que en muchas minas se hiciera un estriado, dejando a los mismos talleres de arranque los menudos y sacando al exterior sólo los granos que pasaban de un determinado tamaño.

Habrían de pasar bastantes años antes de que en las minas se decidiese instalar lavaderos de carbón y hacer clasificación por tamaños y vender a precios distintos dependiendo de la granulometría.

Se realizaban las explotaciones mineras sin la importancia que su riqueza en carbón requería. En seguida se puso de relieve la necesidad de que las empresas fuesen constituidas con más envergadura.

Debido a esto, se comentaba ya en aquella época que en Cangas del Narcea desaparecerían las minas, ya que la situación del carbón en España dejaba de tener interés como combustible pero el problema tenía solución dado que la bonanza de los criaderos permitía que se tomaran unas medidas inmediatas en aquellas empresas con reservas suficientes, efectuando los estudios técnicos correspondientes para una reestructuración completa de las minas; realizando una explotación racional del criadero. Al mismo tiempo, otra solución era la construcción de una central térmica que consumiera los clasificados menudos, de difícil venta en el mercado.

Las empresas realizaron un esfuerzo para solucionar el problema construyendo lavaderos modernos, importantes cambios de utillaje, concentración de labores e importantes investigaciones que les permitieron conocer la situación del criadero y la programación de las inversiones en orden a su importancia.

El problema quedó solucionado con la construcción por aquel entonces de la central térmica de Soto de la Barca por Hidroeléctrica Moncabril S.A.

Sobre los años setenta, la cuenca del Narcea contaba con una existencia de cuarenta millones de toneladas reconocidas. Como empresa que podemos llamar piloto, tanto en la modernización de sus instalaciones como en la aplicación de las orientaciones para la mejora del nivel laboral, sanitario y humano de sus productos merced a una constante inversión de capital, era la empresa Minas del Narcea S.A. (MINARSA), que formaba parte del conjunto de empresas de Unión Eléctrica S.A.

Las explotaciones más importantes de Minarsa estaban en la zona de Carballo. Sobre principios de los setenta, ya era una de las empresas que tenían buenos servicios médicos y laboratorio, brigada de salvamento



equipada con lo más moderno que existía en la materia, también tenía clases de orientación profesional, seguridad en el trabajo y socorristos de urgencia para los menores de 18 años.

Esta empresa tenía previsto el cierre para el año 1991, después se continuó hasta 1993, año en el que se cerró por agotamiento de la explotación. Los trabajadores fueron indemnizados por la pérdida del trabajo; los que continuaron hasta el cierre total, además de la indemnización, se les ofreció otro puesto de trabajo y muchos de ellos fueron recolocados en la empresa Minero Astur, también cerrada ya hoy en día.

Durante muchos años, las minas fueron la principal fuente de ingresos de la comarca, donde la población de Cangas vivía bien directa o indirectamente de la explotación minera.

Durante muchos años, una de las empresas importantes fue

Antracitas de Guillón, que llegó a contar durante muchos años aproximadamente con 1.300 trabajadores. En la actualidad tiene sobre 150 trabajadores y un cierre a la vista.

También había otras empresas con un número importante de trabajadores como Coto Minero, Carbonar, Antracitas de Rengos, Piri Minas, etcétera, con alrededor de 250 trabajadores. En la actualidad sólo siguen abiertas Coto Minero, Carbonar, Antracitas de Rengos, con unos 150 trabajadores cada una de ellas. En la actualidad, todas han mejorado en materia de seguridad en el trabajo, cumpliendo la normativa. Uno de los problemas del descenso que han sufrido estas empresas en cuanto al número de trabajadores, es la aparición de las subcontratas en todas las empresas.

Hoy en día, debido al cierre de algunas de estas empresas, las prejubilaciones y la grave crisis económica por la que atraviesa la comarca, la población han descendido notablemente, contando hoy con aproximadamente 17.000 habitantes. La mayoría de la población se ha trasladado a ciudades como Oviedo y Gijón debido a que los hijos de muchos trabajadores realizan sus estudios allí y a la falta de trabajo y posibilidad de mejora para los jóvenes.

Todo esto está también motivado por la dependencia durante muchos años de la minería, una situación geográfica marginal, carencia de canales de comercialización y altos costes de transportes.

Aunque las explotaciones mineras de Cangas del Narcea no son tan antiguas como las explotaciones del centro de la región, la minería del Suroccidente no fue capaz de generar en su momento un foco industrial de mayor amplitud, especialmente de carácter metalúrgico y maderero.

Esta tradición, aunque la mano de obra empleada en la minería es de difícil readaptación, sí debería servir para las generaciones más jóvenes, como potencial de conocimiento para otros empleos alternativos con afinidades al de los diferentes empleos mineros. En la comarca de Cangas del Narcea se va manteniendo entre



la población que queda, un alto nivel de poder adquisitivo, debido al gran número de prejubilaciones que se han producido en los últimos años, también gracias a la construcción del hospital

comarcal "Carmen y Severo Ochoa", que crea muchos puestos de trabajo, y también al sector turístico, algo impensable hace unos años. A pesar de esta crisis por la que

atraviesa el concejo, la población es optimista, en cuanto que están convencidos de que en la zona de Cangas del Narcea y alrededores, hay mucha riqueza por explotar.

GLEZ Y DIEZ S.A. GRUPO MINERO DE TINEO

El grupo minero de Tineo, situado a la orilla del río Gera, cerca de su confluencia con el río Narcea en Pilotuerto, centra su actividad extractiva tanto en labores de interior, como en la explotación a cielo abierto.

En la actualidad trabajan en el Grupo Minero de Tineo, ciento cuarenta obreros de interior, y cincuenta de exterior.

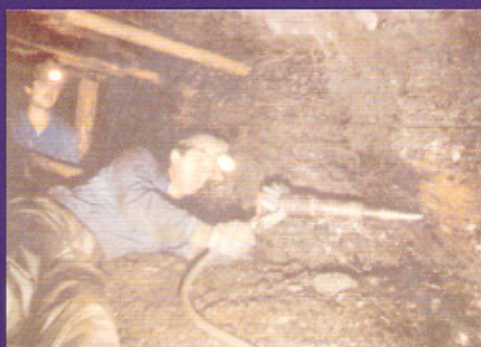
En las labores subterráneas, la explotación se concentra en los sectores de Prohida, Tres Hermanos y Armallan, aunque anteriormente también se explotaban los sectores de Positiva

y Buseiro. Las labores extractivas se concentran principalmente en dos capas: capa I y capa atravesada. El método de Explotación es el Soutirage, mediante pozos primarios y secundarios.

Las labores de cielo abierto se llevan a cabo en el sector de Buseiro, en las inmediaciones del antiguo núcleo rural de Buseiro, situado a siete kilómetros de las instalaciones de la mina.

El grupo Minero de Tineo está haciendo especial

hincapié en la formación de sus trabajadores en materia de seguridad, tanto del personal técnico, como de vigilantes y de obreros.



No lo podemos evitar, todo aquello que hacemos marca la diferencia. Y más ahora que a la sección de serigrafía textil hemos incorporado nuevas máquinas con las que aumentaremos nuestra producción y oferta.

En concreto, hemos creado una división dedicada exclusivamente al reclamo publicitario pudiendo así imprimir sobre casi la totalidad de soportes existentes en el mercado, desde bolígrafos o agendas, pasando por mecheros, llaveros, etc.

Entidades y particulares que hasta ahora realizaban con nosotros sus mensajes sobre textil no tendrán que moverse entre dos o tres proveedores más para resolver sus demandas, ahorrándose así tiempo y dinero.

FUNDACION LABORAL DE MANUSALADOS
FUSBA
 SANTA BARBARA
 Domicilio Social: Rvda. de Galicia 44 • 33005 Oviedo - Tfno. 985 42 00 59 - 985 73 40 45 - Fax. 985 42 20 98

Por donde pasamos, dejamos huella



EL IDIOMA DE LOS MINEROS

Por Laureano Castañón

Queremos con esta sección hacer recordar a todos aquellos trabajadores de la mina ese vocabulario tan especial que usualmente se viene utilizando en el entorno minero. Algunas palabras no pueden ser reconocidas por todos debido a que el uso es distinto en cada zona, incluso cada aldea y cada explotación minera llega a establecer usos particulares de términos que en otras zonas significan otra cosa.

Sin duda, esta reseña tiene un extraordinario interés. Ha sido extraída de una publicación de un diccionario minero cuyo autor, César Rubín, minero de profesión, ha sabido recopilar, gracias al contacto diario que la vida en las zonas mineras de Asturias, en la casa, en la mina, obteniendo información directa del tajo donde él mismo trabajaba, de las herramientas –los fierros– que utiliza diariamente el minero, de los estados de ánimo que tanto él como sus compañeros de trabajo experimentaban y de las inquietudes que acosan tanto al guaje como al capataz de la mina.

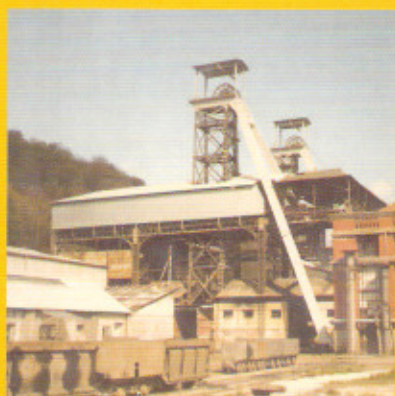
La mina ha sido para Asturias un elemento importante en su historia y desarrollo. De la época romana quedan vestigios de cómo se desarrollaron trabajos mineros en busca de oro en la zona occidental de la región y otros metales en otras partes del territorio asturiano. Con el siglo XIX, la minería del carbón adquiere un gran interés, llegando a transformar por completo la vida, economía y costumbres de los asturianos que hasta entonces solían vivir principalmente de la ganadería y de las tierras de labranza. La fuerza del lenguaje minero, cuyo valor es práctico, utilitario y no exento de técnica, queda demostrada en el hecho de que cuando entran a la mina,

incluso los técnicos de cualquier grado, no dudan en emplearlo, tanto para ser comprendidos como para evitar errores que podrían cometerse al utilizar palabras



más técnicas y difíciles de interpretar.

Esta recopilación que hacemos hoy desde las páginas de la revista Lámpara, es una de las muchas publicaciones que, teniendo como fondo la vida y lucha diaria de los mineros, muchos escritores cercanos al mundo minero han querido reflejar en libros de todos conocidos. Vaya, pues, una muestra del lenguaje de la mina.



AHORCAR.- ejecutar labores – chimeneas, colaeros, recortes, transversales, etc.- en zona avanzada, dejando

retrasados tramos sin explotar por cualquier eventualidad. "Tenemos que ahorcar la falla dando una chimenea más adelante", advierte el facultativo al vigilante.

ANDAMIASE.- encaramarse sobre las mamostas. "Cayó al relleno en el momento de andamiase".

ATARRANCHAR.- asegurar, mediante travesaños, las maderas de entibación. "Hay que atarranchar en debidas condiciones los cuadros".

BALSA.- hoyo en un hastial o piso firme para afianzar o estribar la madera de entibación. "Prepara la balsa que vamos a colocar el poste".

BRONCAZU.- amonestación durísima. "El caballista ya volvió a llevar el broncazu por sacar pocos vagones de carbón". "El vigilante sermoneóme un broncazu de los de aúpa, compañeros". "Después del broncazu, el barrenista y el ayudante emprendieronla a tortazos".

CABECIAR.- hacer la ensambladura a las maderas de la entibación. El vocablo viene de dar forma de cabeza a la ensambladura, así como por hacer ésta en la parte gruesa de la pieza a ensamblar. "Dame el hachu que voy a cabeciar el poste".

COSTERU.- fragmento de roca o pizarra, muy popular y en boca del minero en todo momento por él ser el agente que más accidentes causa. "Murió aplastáu por un costeru".

CUADRU.- en las galerías es el conjunto de dos piezas de pie y otra horizontal apoyada por sus extremos en la cabeza superior de las otras dos, un tanto abiertas en la base o balsa y cerradas en la parte superior, dando aspecto de trapecio sin base. En otras labores –pozos, colaeros,



chimeneas, ect.- se articulan cuatro mampostas formando un verdadero cuadro. "Hay que poner un cuadro en la curva cinco". "El cuadro de la estaya quedó como una seda". "En la chimenea de ventilación cayó un cuadro".

COMPORTA.- compuerta. Cajón en los pozos para retener y regular el cargue de carbón. "Ya se precisa una comporta en el colaéru". "La comporta rompió".

COLAERU.- labor de acceso a la rampa o taller de explotación. Su etimología reside en el hecho de que por él se desliza el minero y el carbón, es decir, se cuelan. "El picaor del colaéru cayó con la forná de gas".

CONTRATAQUE.- labor de acceso al carbón después de una quiebra o falla. "El contrataque ya caló". "Tenemos que dar un contrataque".

CHISCAR.- dar chispa el mecanismo de encendido en la lámpara de seguridad, al ser friccionada por una rueda dentada la piedra pirofórica. Acto de manipular el mencionado mecanismo. "El guaje no sabe chiscar la lámpara gasolina".

DERRABAR.- desprenderse, arrastrar sobre el hastial inferior el carbón que comprende uno o más tajos. "No cruces ahora, que el tayu va a derrabase".

DESENCOLAR.- destrabar, pinchar o hurgar el carbón detenido en los pozos para que se deslice de nuevo. "Diz el caballista que hay que desencolar el pozu".

DESTRANCAR.- desfrenar los vagones, quitando "les tranques". Destrabar el carbón. Dejar un pozo limpio de carbón, ya sea para circular personal o rodar el circuito de ventilación. "En bajando la corendera, hay que destrancar los vagones". "Ya se pue destrancar el carbón". "Tenemos que desatrancar el pozu de la sobreguía".

ENCELEGÁ.- especie de estacada que se construye en la rampa para contención o retén. "Hay que poner una

encelegá debajo el tayu cinco pa que el carbón no se mezcle con el relleno".

EMBOCAR.- iniciar o abrir una labor cualquiera, tal como un socavón, galería, transversal, pozo, barreno, etc. Arrimar los vagones a los codillos de los planos para su tracción. Abocar algo o alguien por una labor de las anteriormente mencionadas. "El barrenista de la nueve tien que embocar por el transversal de la once". "Mañana voy a embocar vagones al plano".

EMPIQUETAURA.- defecto o perfección al empiquetar. "La empiquetaúra está de lo mejor".



ENVARALÁ.- protección con maderas largas en lugares de mucho vano. "Este anchurón necesita una buena envaralá".

ENTREMEDIA.- entibar, reforzar la entibación colocando suplementos entre la colocada al abrirse la labor. "En esti tramu de galería haz falta entremediar".

ESPATUXAR.- bregar, gran actividad, moverse con afán. "Hoy tenemos que espatuxar si queremos dejar la tarea completa".

ESTAYAR.- estajar. "Hay que estayar un tramu de cincuenta metros pa colocar un cambiú".

ESPORIAR.- destrabar, palear o deslizar el carbón en los talleres de explotación, pozos o el mismo taller de explotación. "En la séptima hacen falta esporiaores para destrabar el carbón".

ESPOTRICAR.- protestar, renegar. "A ti gústate mucho espotricar".

FALLA.- esterilidad. Desaparición del carbón juntándose los hastiales. Dislocación, fractura de la capa, cuando se cruza o solapa. "La aparición de agua anuncia falla". "Ya tamos cerca de la falla porque empiecen a juntase los hastiales".

FENDER.- hender, resquebrajar, cuartear los estratos o el carbón. Abrirse o desfibrarse la madera de entibación ante las presiones. "Los hastiales ya empiecen a fender". "Ye necesario entremediar esti tramu porque la madera ya empieza a fender".

FUGUES.- escapes en las tuberías. "La tubería del viento está llena de fugues y nosotros apolmonáos por falta de ventilación en el corte de la guía". "Desde la bocamina al corte, la tubería del aire comprimido ta llena de fugues y los martillos no carburen".

FURAR.- reptar. Cruzar una labor angosta. Pasar por un lugar muy reducido. "es preciso franquiar la chimenea porque allí ya no se pue ni furar".

GUÍA.- frente, testero de una galería. La guía conduce, guía y explora la explotación y capa respectivamente, teniendo aquí el origen de su nombre. "No me gusta nada el corte de la guía. El estrechón de los hastiales anuncian la falla". "La guía de sexta ya falló".

JUGAES.- avances, tareas. Entibaciones de los tajos. "Les mejores jugáes de la explotación pertenecen a Joselón de la Llosa". "Esti mes tengo unes jugáes de primera". "Hay que encadenar les jugáes pa evitar derrabes".

LABRA.- cara plana que se saca a las maderas de entibación en su parte frontal, y también en las laterales, a continuación de la ensambladura, para un mejor perfil de ésta. Desbaste o perfil en estas maderas, cuando se hallan deformadas por torceduras, nudos o gibas, al



objeto de darles una mejor presencia, o bien adaptarlas más fácilmente a los hastiales. "Cuando cabecies el poste sácai una buena labra". "La labra de la trabanca está un poco torcíá".

LLAVES.- pilotes de contención y relleno. "La campana que se abrió en la quiebra del cruceru hay que rellenala con llaves de rabiles de roble".

MACIZU.- tramo de carbón que se deja sin explotar en los talleres o rampas para la contención, sostén y seguridad de los hastiales. Las galerías y talleres de explotación suelen ser separados por medio de estos macizos. "A cada diez metros ye preciso dejar un macizu pa seguridad de la rampla".

MANCÁU.- herido, lesionado. "El guaje resultó mancáu en la cabeza con un costeru".

MANGALA.- sentarse a escondidas del jefe. Escurrir el bulto al trabajo. Rendir poco.. "En cuanto el vigilante marcha ya te tumbes a mangala, yes un baldáu".

MEDIÉS.- medidas, distancias tomadas en los avances. Varas para calcular, con arreglo a la altura o ancho de las labores, la longitud que se ha de dar a las maderas de entibación. "El vigilante ya está tomando les medíes al avance del mes". "El entibador tomó mal les medíes a la trabanca". "Hacen falta dos vares para les medíes". "En terminando la tarea tenemos que preparar les medíes".

MINÁOS.- zonas antiguamente explotadas. "En algunos mináos suelen aparecer bolses de agua que, al calar en elles, revienten llevando por delante to lo que encuentren". "Entre los mináos de los antiguos apeas herramienta muy rara".

NIVELAURA.- bóveda de toda labor. Expresión que denota la calidad de un perfil. "Es preciso empiquetar la nivelaúra de los tajos". "¡Vaya nivelaúra más achamboná".

PEGA.- conjunto de barrenos

en un mismo frente. Acto de disparar o efectuar el encendido de los mismos. "Estáte atentu que vamos a dar la pega". "Mi padre matóse al dar fuego a una pega".

PIPAES.- aspiraciones de humo y polvo. "Paezme que van terminar matándonos con estes pipáes". "Como se empeñen en disparar a deshora tos los días tragamos unes pipáes..."



POTELAR.- marcar con el potel. "El vigilante tien obligación de potelar la madera".

RAJOLA.- lámina pizarrosa cortante. "Al bajar una rajola del techu le cortó un dedo".

REPUELGU.- irregularidad de los hastiales, por regla general lisos, mostrando deformaciones cóncavas o convexas, que suelen anunciar anomalías en las capas: esterilidades, fallas, desviaciones, saltos, dislocaciones, etc. "La guía empieza a mostrar repuelgos; creo que estamos llegando a la falla".

RUNFIAR.- zumbiar las herramientas automáticas, los transportes, cabrestantes, el carbón o escombros al deslizarse sobre los chapeos, etc. Activar en el trabajo. "Ya se oye runfiar el martillu de la guía". "Cuando oigas runfiar el tren baja a esporiar el chapeo". "Hay que runfiar más, guaje, que estás enyerbáu de carbón".

TABLERU.- tablero a modo de andamio sobre las mampostas. Tablero de retén en el taller de explotación o en los pozos. "Venga, guaje,

coloca el tableru encima el colaéru". "Tengo que poner un tableru en el pozu".

TACU.- barreno corto. Carga pequeña de explosivo. Tapón de arcilla para taponar el barreno cargado, para evitar el escape de los gases producidos por la combustión instantánea al sobrevenir la explosión. "El barrenista está forando un tacu". "Prepara un tacu de mediu cartuchu". "Dame un tacu pa atacar el barrenu".

TAYU.- tajo. Uno cualquiera de los diversos frentes escalonados de la rampla o taller de explotación, donde el picador arranca carbón. Por extensión lugar de trabajo, ya que en sentido figurado se denomina con este nombre cualquier labor de la mina. "El tayu de hoy estaba duru como el mármol".

TRESILLÓN.- tabla, piqueta o bastidor que, al ser clavado de forma que abarque tres postes de otros tantos cuadros, sirva de tirante y sujeción tripel. "Hay que poner un tresillón a estos cuadros".

TRAGUE.- hundimiento con succión interior, vertical o inclinada, que llega a abrir sima en labores superiores o en el mismo exterior, deformando la superficie. Buen paso para el carbón en un pozo o colaéru. "En la galería del quinto hay trague". "El trague llegó hasta el tapín". "El colaéru tien mal trague".

TRONAO.- frente, testero o corte de una labor flojo o quebrantado por los barrenos. Resquebrajamiento de los mismos a causa de las grandes presiones. "Los tiros dejaron tronáo el carbón del testeru". "Los apretones de los hastiales dejaron tronáo el corte".

ZAPATERA.- barreno horadado en la parte baja de guías y transversales para perfilar convenientemente el rasante de las mencionadas labores. "Tenemos que forar una zapatera". "La zapatera no arrancó bien".



*Luis José de Ávila
Jefe del Gabinete de
Comunicación de Hunosa.*

MOMENTOS DECISIVOS PARA LA MINERÍA

La minería vive en estos momentos una situación apasionante, y definitiva, en los países de la Unión Europea cara al futuro inmediato. En junio próximo finaliza el llamado tratado

CECA, del carbón y del acero, y por tanto, de no alcanzar antes un nuevo acuerdo, las subvenciones al carbón quedarán prohibidas colocando, por tanto, a las explotaciones del carbón, al borde del cierre. Ya se ha celebrado en Bruselas una reunión para tratar de garantizar el futuro de lo que queda del sector, basándose en calificarlo de energía estratégica

para los países que aún extraen carbón -hulla, antracita y lignito-, países que son España, Francia, Gran Bretaña y Alemania; sin embargo, en esta primera

reunión, la comisaria de Energía de la UE, la española Loyola de Palacio, no logró que países al margen del carbón, como Italia o Suecia, dieran su visto bueno a la propuesta




de considerar a la minería europea del carbón como sector estratégico. Ha sido una primera reunión a la que seguirán en breve otras, pero el reloj corre y hay que

conseguir un consenso antes del próximo junio.

Un hecho importante, y en el que debemos de confiar, es que a partir del próximo día uno de enero el presidente del Gobierno español José María Aznar ocupará hasta junio la presidencia europea.

Lo que pasa es que, desde el punto de vista asturiano, la situación a que aludo llega en el momento más inoportuno como es la negociación de un nuevo plan de empresa para la más importante compañía minera del Principado, HUNOSA. En todo caso, ha favor de HUNOSA, y de

nuestra minería, está el hecho de que el Plan de Empresa 1998/2001 se ha cumplido prácticamente al cien por cien y que en estos cuatro años ha habido una



importante reducción de las pérdidas, alrededor del cuarenta por ciento.

Del Plan de Empresa que ahora finaliza hay que destacar, en mi opinión, el capítulo de diversificación, iniciado hace diez años con la construcción del grupo termoeléctrico de La Pereda (Mieres), y relanzado en este cuatrienio con la creación, hace dos años, de SADIM (Sociedad Asturiana para la Diversificación de las Comarcas Mineras), compañía filial de HUNOSA, que ha impulsado dieciséis nuevas industrias con la creación de 380 puestos de trabajo directos y una inversión en capital cercana a los cinco mil millones.

Precisamente el pasado mes se inauguró, en terrenos de Sovilla (Mieres), la factoría de transformado de vidrio para parabrisas de automóvil Rioglass Astur, SA, a la que va a seguir otra para la utilización de vidrio en la fabricación de muebles con la participación del grupo italiano Curvet, de Rioglass y de HUNOSA, a través de SADIM.

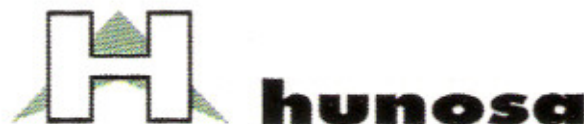
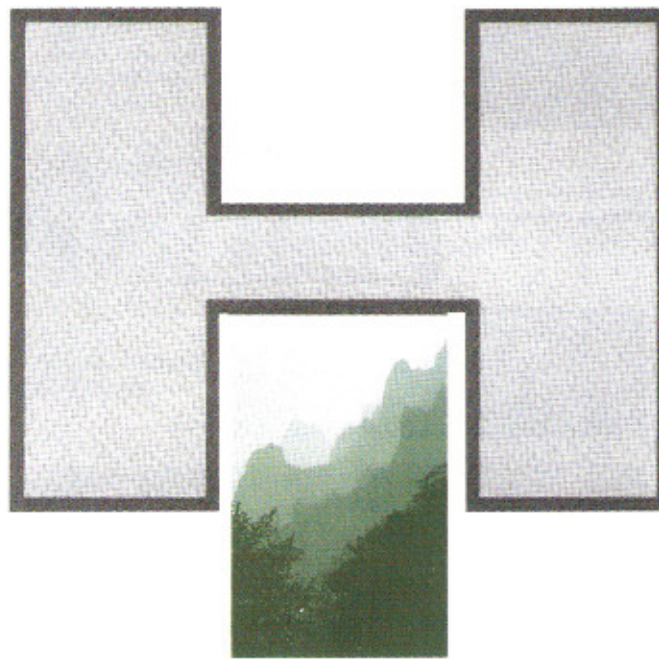
Supongo que la llamada diversificación continuará siendo pieza fundamental en el plan que ahora se comienza discutir en un ambiente sereno y dialogante lo que es de agradecer a los protagonistas, principalmente por parte de

los representantes sindicales, grandes concedores del sector, quienes, junto con los máximos responsables de la Federación de Cuadros, llevan el peso de las negociaciones.

Aunque el panorama minero no esté claro, y en Asturias ya hemos asumido hace tiempo que el sector no representa ya el futuro como industria, creo que nuestra región tiene minería, como estrategia energética, para rato y puede, y debe, coadyuvar a la reflatación del tejido socio económico del Principado.

Por eso no soy pesimista, ni mucho menos.

Profundamente Asturianos





ENTREVISTA



José Luis Iglesias Álvarez,
director de producción de HUNOSA

“El carbón va a seguir jugando un papel fundamental para la producción de energía eléctrica”

“HUNOSA da a la seguridad una prioridad absoluta”

“Como dice el presidente, nuestro objetivo es cero accidentes mortales”

José Luis Iglesias Álvarez es director de producción de HUNOSA, cargo para el que fue nombrado por el presidente de la Compañía Luis Manuel Tejuca Suárez el día uno de enero de 2001.

Ingeniero de minas por la Escuela Técnica Superior de la Universidad de Oviedo (1981).

Master en Dirección y Administración de Empresas por IUDE (Instituto Universitario de la Empresa) en el año 1990.

Ingresó en HUNOSA en febrero de 1981; concretamente en el Pozo Santiago como ingeniero de mecanización donde estuvo hasta octubre de 1983. Desde esa fecha hasta junio de 1993 estuvo adscrito al Pozo San Antonio, primero como Jefe de explotación hasta el año 1986, pasando a ocupar el puesto de Director Facultativo, hasta el año 1993.

En junio de 1993 es nombrado director facultativo de pozo Aller, cargo que desempeña hasta julio de 1996, fecha en la que pasa a ser el Jefe de la Agrupación San Nicolás-Montsacro en la que permanece hasta marzo de 1998, que pasa a desempeñar el cargo de Director de la Agrupación San Nicolás-Montsacro-Tres Amigos hasta el día 1 de enero de 2001 que es nombrado Director de Producción de la Empresa, cargo que desempeña en la actualidad.

¿La producción ha descendido en HUNOSA en el último periodo? ¿A qué se debe este descenso?

La reducción de la producción viene recogida en actual Plan de Empresa que también contempla la finalización de las explotaciones a cielo abierto. En lo que respecta a la minería subterránea la

producción vendible fue de 1.705.000 t en 1999, 1.697.000 t en 2000 y para este año tenemos previsto alcanzar 1.678.000 t. Como se puede observar la producción se viene manteniendo prácticamente estable, con descenso inferior al 1% anual, aun cuando en estos últimos 3 años la plantilla media ha pasado de 7.708 personas en el año 1999 a 6.512 previstas para 2001, lo que supone un descenso del 15,5%. No obstante la producción ira descendiendo a medida que se reduzca la plantilla de la Empresa aunque sea compensada, en parte, con mejoras de productividad.

¿Qué grado de automatización tienen en la actualidad las explotaciones de HUNOSA?

El grado de automatización que tienen en la actualidad nuestras explotaciones es muy elevado, fruto del



ENTREVISTA

esfuerzo llevado a cabo en la modernización de nuestras instalaciones, automatización de los procesos y aumento de la mecanización de la producción. En este sentido baste señalar que las inversiones en el Plan de Empresa que ahora termina superarán los 20.000 millones de pesetas y la producción mecanizada alcanzará el 77%.

¿Cuál ha sido el Pozo más rentable en este último ejercicio?

No podemos hablar de rentabilidad cuando todos sabemos que la minería subterránea del carbón española es deficitaria y esta succionada. Si nos referimos a los Pozos de HUNOSA que han obtenido, en este año, los costes por tonelada más bajos, estos han sido Aller y Carrio.

¿Está prevista alguna reestructuración de las agrupaciones actuales de HUNOSA?

En la última reestructuración llevada a cabo, a principios de este año, por nuestro Presidente, la estructura organizativa de la Empresa quedó diseñada con dos Agrupaciones: Caudal y Nalón. Cualquier modificación de esta reciente organización es competencia única y exclusiva de nuestro Presidente.

¿Existen previsiones de

cierre de algún Pozo?

El vigente Plan de Empresa contempla el agotamiento de las reservas en los pozos Tres Amigos y Samuño, el primero ya cerrado en el año 2000 y el segundo que finalizará en breve. Lo que ocurra a partir de 2002 será el resultado de los acuerdos a los que lleguen los representantes de los trabajadores y la Dirección de la Empresa en el proceso negociador que se está llevando a cabo.

¿Qué importancia da usted a la función que debe desempeñar un vigilante en una explotación minera?

El papel que desempeña el vigilante en una explotación minera es de la máxima importancia al ser el representante de la Dirección más próximo al personal. Las funciones que tiene que desempeñar son muy variadas y vienen muy bien recogidas en el Estatuto del Vigilante del Interior de HUNOSA. Entre todas me gustaría destacar la relativa a la Vigilancia de la Seguridad y Salud de los trabajadores. En este sentido debe preocuparse de que todo el personal a sus órdenes conozca los riesgos de su labor y las medidas para prevenirlos, así como que comprendan la importancia de su cumplimiento.

¿Ha variado mucho el

trabajo tradicional de los vigilantes con los métodos actuales de explotación?

El perfil del vigilante actual es diferente al que se requería anteriormente, cuando la mecanización era escasa y la cualidad mas valorada era la de ser buen minero. Hoy en día, a mi juicio, se requiere, además, una persona con conocimientos técnicos o en su defecto con capacidad y ganas de adquirirlos mediante formación y que posea las cualidades humanas necesarias para motivar y liderar un equipo de trabajo.

¿Se conocen las reservas de carbón que existen en las cuencas centrales asturianas?

La cuenca central asturiana presenta un yacimiento muy tectonizado. A pesar de su difícil laboreo, fue explotada masivamente por lo que existe un conocimiento bastante exhaustivo del mismo.

Las reservas explotables de carbón de los pozos se actualizan todos los años en función de la información que aporta la infraestructura realizada y lo explotado el año anterior.

¿Cómo ve el futuro del carbón en el horizonte de los próximos 5 años?

Considero que va a seguir jugando un papel



ENTREVISTA

fundamental, como combustible, para la producción de energía eléctrica.

En lo referente a la Empresa he de decir que el Plan 98-01 que ahora termina presenta, globalmente, unos buenos resultados. Así las pérdidas de explotación, en pesetas corrientes, se han visto reducidas en un 16%. Considero, por tanto, que sería bueno mantener, durante los próximos años, las líneas maestras seguidas hasta la fecha.

¿Cuánto se ha gastado HUNOSA en seguridad en el año que termina?

Al 31 de octubre de 2001 los gastos en seguridad ascienden a 2.895.000.000 ptas. Una previsión para el año 2001 rondaría los

3.300.000.000 de pesetas lo cual, para una plantilla de 6.512 trabajadores, supone unos gastos en seguridad por hombre/año de unas 507.000 ptas de los que mas de 120.000 corresponden a gastos en formación. Como puede comprobar HUNOSA sigue dando a la seguridad una atención prioritaria.

¿Cuáles han sido los índices de siniestralidad en lo que va de año?

Los índices de siniestralidad de un año, considerados de forma aislada, no dicen nada lo que importa es la tendencia que siguen cuando se consideran periodos de tiempo suficientemente largos. El índice de frecuencia en el periodo 90/95 fue de 192 frente a 168 en el periodo

96/2001. Esto significa, que a lo largo de estos últimos años, se ha mejorado el índice en un 13%. Hay sin embargo un dato importante que merece la pena resaltar y que es el siguiente: el número de accidentes graves (1) + mortales (2) en lo que va de año (19/11/01) son los mejores resultados de accidentalidad conseguidos en la historia de HUNOSA. A pesar de todo no nos sentimos satisfechos porque como muy bien dijo recientemente el Presidente de la Empresa, nuestro objetivo es cero accidentes mortales. Para lograr este objetivo es imprescindible la concienciación y el compromiso de todos los que formamos la Empresa.

*La mejor compañía
entre usted y su aseguradora*



BANGO
correduría de
SEGUROS, S.A.

OVIEDO C/ Foncalada, 5
Tel.: 985 22 87 78 Fax: 985 22 84 83

GIJÓN Ramón y Cajal, 30
Tel.: 985 13 14 80 Fax: 985 13 11 00

AVILÉS La Estación, 2
Tel.: 985 56 86 14 Fax: 985 56 41 95

LUARCA Avda. Galicia, 14
Tel.: 985 47 01 04 Fax: 985 47 09 49

MIERES Avda. de Méjico, 22
Tel.: 985 45 28 38 Fax: 985 45 29 35

POLA DE LENA Corp. de Lena, 15
Tel.: 985 49 30 36 Fax: 985 49 30 36



www.bangoseguros.com

NUESTROS SERVICIOS JURÍDICOS

Como bien saben todos nuestros afiliados, desde hace aproximadamente tres años, la letrada del Ilustre Colegio de Abogados de Oviedo D^a M^a del Rosario Iglesias González viene prestando sus servicios jurídicos a nuestros afiliados de la Asociación de Vigilantes y Similares de Minas de Carbón atendiendo todo tipo de consultas en materia laboral, así como acudiendo a los tribunales en defensa de los intereses de nuestros afiliados cuando fuese necesario. Este servicio es el propio que viene prestando cualquier sindicato a sus afiliados, sin embargo, la gran innovación y aportación de nuestra asociación ha sido haber ido un poco más allá en la prestación de cobertura jurídica.

Ya que desde hace aproximadamente año y medio –más concretamente desde el día 1 de septiembre de 2000– nuestra asociación ha puesto en marcha un concierto con la



letrada anteriormente citada y en virtud del cual todos nuestros afiliados, así como sus familiares, tiene el derecho a recibir asesoramiento jurídico totalmente gratuito ante cualquier problema o cuestión jurídica que se les presente,

sea esta de tipo laboral, penal o civil (arrendamientos, herencias, hipotecas, accidentes de circulación, comunidad de vecinos, separaciones, divorcios, etcétera). En todos los casos, los afiliados tienen derecho a una bonificación del veinticinco por ciento en los honorarios de abogado y procurador en caso de que el problema planteado obligase a acudir a los tribunales de justicia.

Esta idea, tanto innovadora como pionera en el mundo sindical, pues hasta la fecha de hoy ningún otro sindicato ofrece una cobertura jurídica tan amplia, nos ha surgido ante la realidad cada día más palpable de que una parte de nuestros afiliados (prejubilados y jubilados) vienen reclamando



- * SUMINISTROS PARA MINERIA
- * EQUIPOS MARCHANTES PARA CAPAS VERTICALES
- * EQUIPOS MARCHANTES PARA CAPAS HORIZONTALES E INCLINADAS
- * ROZADORAS
- * CEPILLOS
- * LOCOMOTORAS ELECTRICAS Y DIESEL
- * EQUIPOS ELECTRICOS
- * CUADROS MECANICOS THN
- * MANPOSTAS HIDRAULICAS
- * TRANSPORTADORES BLINDADOS DE TAJO Y GALERIA
- * VAGONES DE MINA
- * MINADORES AM-50
- * MATERIALES FUNGIBLES PARA MINERIA

OFICINA Y ALMACENES:
González Besada, 43 - 33007 OVIEDO
Teléfono: 985 96 62 12
Télex: 584129. Fax: 985 25 15 96



SATRA
Sociedad Anónima de
Trabajos Subterráneos

- * CONTRATACION DE GALERIAS EN ROCA REALIZADAS POR MEDIOS MECANICOS UTILIZANDO TOPOS Y JUMBOS
- * CONTRATACION DE GALERIAS EN CARBON REALIZADAS CON MINADORES
- * AVANCE DE GALERIAS POR METODO CONVENCIONAL
- * COLOCACION DE VIAS Y OTROS SERVICIOS NECESARIOS EN LABORES DE MINERIA

C/ Muñoz Degraín, 5, 1º
Teléfono: 985 23 77 89- 985 77 73
Fax: 985 27 43 76
33007 OVIEDO



asesoramiento jurídico en muy diversos asuntos.

Dada la gran complejidad de nuestra sociedad, donde cada día nos atrevemos menos a dar cualquier paso sin contar previamente con un asesor jurídico, situación en la que somos muchos los que nos encontramos, sin saber a qué abogado de confianza acudir e incluso en muchas ocasiones temerosos de que el coste de sus honorarios sea mayor que el interés que tratamos de defender, es muy importante contar con alguien que garantice nuestra confianza, ya que en ocasiones se cometen errores irreparables que con previa consulta podrían haberse evitado.

Así pues, pusimos en marcha este proyecto de ampliación de cobertura y hoy son muchos los afiliados que han acudido al despacho de nuestra

abogada planteando todo tipo de cuestiones. El balance de este año ha sido muy positivo, a juzgar por el sentir generalizado de quienes han acudido en demanda de asistencia jurídica que fueron atendidos con máxima celeridad y eficacia.

Así se han atendido cerca de doscientas consultas desde al puesta en funcionamiento de este servicio, siendo las cuestiones más solicitadas las referentes a problemas surgidos en el ámbito de las comunidades de vecinos y temas de familia, además de consultas referentes a problemas laborales de nuestros hijos, ya que muchos de ellos son víctimas de las nuevas contrataciones laborales, que, como todos sabemos, en muchos casos son precarias y conducen a frecuentes injusticias.

En vista de la buena acogida y

del éxito que está teniendo dicho concierto, hemos decidido renovarlo. Esperando seguir dando a nuestros afiliados y a sus familiares un servicio cada día más necesario para todos, aprovechamos esta ocasión para recordar a todos cuantos necesiten de este tipo de asesoramiento no tienen más que contactar con nuestra asociación que de modo inmediato les proporcionará una consulta con nuestra abogada que les atenderá con la mayor rapidez y dedicación. Es este un proyecto en el que la actual Junta Directiva ha puesto toda su ilusión, en la confianza de que el coste y el esfuerzo que para nuestra asociación supone, se vea recompensado con creces sabiendo que hemos dado un paso más en la protección de los intereses de quienes han confiado en nosotros. La directiva provincial.



- * SONDEOS Y POZOS HASTA 3 METROS DE DIAMETRO REALIZADOS POR RAISE-BORING, REVESTIDOS A DESEO DEL CLIENTE
- * SONDEOS DE PEQUEÑO DIAMETRO PARA INVESTIGACION Y RECONOCIMIENTO, DE INTERIOR Y DE EXTERIOR
- * POZOS Y CHIMENEAS EN CARBON
- * HINCAS MEDIANTE MICROTUNELADORAS EN DIAMETROS DESDE 0,7 HASTA 2,5m
- * GRANDES POZOS PARA MINERIA Y OBRA CIVIL, ENTUBADOS, HORMIGONADOS, GUNITADOS, ETC
- * INGENIERIA DE PROYECTO DE OBRAS SUBTERRANEAS DE TIPO VERTICAL O SUBVERTICAL

C/ Muñóz Degraín, 5, 1º
Teléfono: 985 23 71 90
33007 OVIEDO



Mecanizaciones Carboníferas y Servicios, S.A.

- * OPERADORES EN EXPLOTACION SUBTERRANEA DE CAPAS DE CARBON
- * ARRANQUES DE CARBON CON MINADORES
- * ARRANQUES DE CARBON EN TAJOS COMPLETAMENTE MECANIZADOS: ROZADORAS, ENTIBACIONES MARCHANTES, PANZERS Y EQUIPOS AUXILIARES
- * ALQUILER DE EQUIPOS PARA AVANCE MECANIZADO DE TAJOS, CAPAS HORIZONTALES, VERTICALES Y TUMBADAS

C/ Muñóz Degraín, 5, 1º
Teléfono: 985 77 73 - Fax: 985 27 43 76
33007 OVIEDO



Breve historia de la asociación de vigilantes

Por Alfonso Orviz

A continuación y en este artículo voy a hacer un recordatorio sobre la historia de nuestra asociación, para que haciendo un recorrido por sus vicisitudes, rendir un homenaje a todos los afiliados que en duros años de trabajo lograron hacer y conseguir mantener lo que es hoy nuestra asociación y que en sus estatutos viene bien definido: "la representación, defensa y promoción de los intereses económicos, sociales, profesionales y culturales de sus afiliados".

El primitivo embrión de la asociación nace en el año 1918 con la creación de la Unión de Vigilantes de minas y Similares Asturianos. En estos primeros años del siglo XX el número de trabajadores en la minería del carbón había pasado de 12.000 en 1901 a 540.000 en 1920. El número de afiliados de esta recién constituida Unión era de alrededor de 600 distribuidos según consta en un estado de cuentas de 1921, de la siguiente forma:

*Sección de Sama: 150 afiliados
Sección de Moreda: 50 afiliados
Sección de Sotrondio: 70 afiliados
Sección de Laviana: 65 afiliados
Sección de Teverga: 10 afiliados
Sección de San Juan de la Arena: 60 afiliados
Sección de Mieres: 80 afiliados
Sección de Aller: 90 afiliados
Sección de M^a Luisa: 56 afiliados
Sección de Turón: 50 afiliados*

Hay que destacar lo exhaustivo y detallado del desglose de gasto e ingresos del año, lo que indica la minuciosidad y cuidado con se llevaba el funcionamiento de la asociación. Hay que tener en cuenta que en estos años, debido principalmente al conflicto de la Primera Guerra Mundial, la producción de carbón en Asturias vive un crecimiento espectacular y como consecuencia también crece el número de mineros empleados.



*Grupo minero y aguadoras del Grupo Cutriferá.
Sociedad Hullera Española. Año 1920*



Así, en 1918 la producción fue de 3.400.000 toneladas y por poner un ejemplo, Duro Felguera tuvo una ganancia ese año de 17,6 millones de pesetas.

Al finalizar la guerra, el carbón inglés vuelve a

aglutinaba a un número reducido de vigilantes en cada una de ellas. Después de acabada la guerra civil y por motivos obvios, al quedar abolida toda posibilidad de acción sindical, el funcionamiento de la asociación queda imposibilitado hasta 1948,

en que ante el relajamiento del Sindicato Vertical, comienzan los primeros contactos que darían lugar en 1952 al nacimiento de la Agrupación Profesional de Vigilantes y Similares, encuadrada obligatoriamente en el Sindicato del Combustible, lo que da idea del estrecho control a que debieron estar sometidos en su cometido y la habilidad que tuvieron que tener para mantener una cierta independencia al seguir funcionando como asociación. Ni que decir tiene la fuerza que fue cobrando y el prestigio que llegó a tener, hasta el punto de tener prácticamente el cien por ciento de afiliación entre los



Grupo de trabajadores en la locomotora "Matilde" Minas El Sotón. Año 1900

ser importado y ya en 1919 la producción cae a 2.925.000 toneladas y en 1922 a 2.500.000 toneladas, lo que nos indica lo coyuntural y temporal que ha sido siempre la bonanza económica de nuestras minas.

Durante la dictadura de Primo de Rivera, el carbón asturiano vuelve a tener la hegemonía debido a la obligación del consumo del carbón nacional en todas las industrias, siendo la producción en 1929 de 4.815.000 toneladas. Y así se llega a la guerra civil en 1936, teniendo la Asociación en estos años 50, cerca ya del millar de afiliados. En los años de la guerra, prácticamente la producción desapareció al paralizarse la actividad y así quedó registrado en el libro de cuentas, las peripecias por las que se pasó en estos tiempos tan difíciles, y aun así constan los acuerdos que se tomaban. También hay que destacar la perfecta organización, teniendo en cuenta la dispersión de las empresas en un número aproximado de ochenta, que

vigilantes. A consecuencia de esa fortaleza y prestigio, y a la valía de los representantes, la asociación consigue el respeto de la patronal, lo que redundó en la consecución de mejoras salariales y sociales, como supone sobre todo el establecimiento del promedio, hecho de capital importancia por lo que supuso de cambio en las retribuciones salariales, que permitió la evolución futura en consonancia con los sueldos del personal a su mando.



Grupo minero, bocamina y plano inclinado de Carbones de La Nueva. Años 20



El número de mineros pasa de 50.000 en 1940, a 52.000 en 1958, el máximo número de mineros en toda la historia de la minería asturiana. A partir de los años sesenta, la crisis comienza a hacerse notar y el carbón inicia su recesión ante la competencia que supuso la utilización de otras fuentes de energía como el petróleo, lo que condujo a la petición por parte de los empresarios de la nacionalización de sus empresas alegando pérdidas económicas enormes.



Tren de personal del Grupo Urbiés en el Puente El Caburnu.
Año 1957

El 9 de marzo de 1967 se crea Hulleras del Norte S.A. (Hunosa) con un capital de 3.580 millones, aportado mayoritariamente por el INI. Desde esta fecha a la actualidad, la historia ya es bastante conocida y a nadie se le escapa la evolución de la minería.

El advenimiento de la democracia supuso como era lógico la legalización de las organizaciones sindicales, con lo cual se tuvo la tentación de poner en duda la necesidad de la asociación, quizás pensando que ya no era necesaria, dejando su papel en manos de las organizaciones sindicales, lo que produjo un momento de inestabilidad, pero pronto el tiempo pondría las cosas en su sitio, ya que en 1979 se produjo la pretensión, y de hecho se consiguió durante un lapsus de tiempo, de eliminar el promedio de los vigilantes de Hunosa, lo cual produjo la reacción instantánea que se tradujo en dos meses de huelga, y el reforzamiento de la idea de que se necesitaba contar con una asociación que aglutinase como siempre lo hizo a todos los vigilantes.

Desde entonces hasta la actualidad, la asociación

ha tenido que convivir con la disminución de afiliación debido a las bajas de plantilla por prejubilaciones, a la captación de nuevos afiliados entre los nuevos vigilantes y similares, pero conservando siempre el espíritu con que el que fue creada, que es la defensa como ya se dijo al principio de los intereses de sus afiliados, sin desdeñar que también es su obligación "fomentar la solidaridad entre los afiliados,

estimulando las relaciones mutuas y las de colaboración y convivencia".

Esta breve historia está dedicada a todos aquellos que con su esfuerzo han contribuido a mantener nuestra asociación a lo largo de los años, legándonos un futuro mejor para todos.



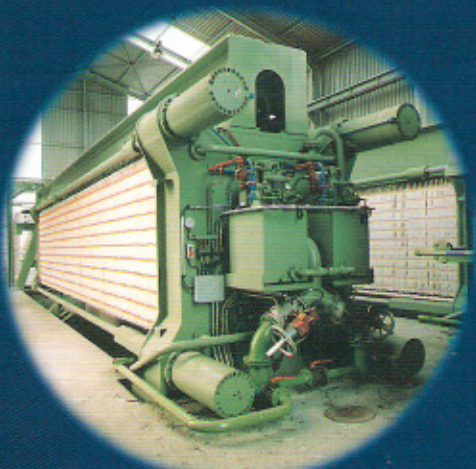
Caballista del Pozo Toral (Siero)
Año 1910

EMEINSA

Tratamiento de aguas residuales



Transporte, extracción y entibación hidráulica



Asistencia técnica

MAQUINARIA E INSTALACIONES
DE TRANSPORTE, ALMACENAMIENTO
Y TRATAMIENTO DE EFLUENTES
RESIDUALES PARA MINERIA E
INDUSTRIA. MANTENIMIENTO Y
MONTAJES INDUSTRIALES.



EMEINSA

Zona Industrial s/n. Apartado nº 38 - E-33630 • Pola de Lena. ASTURIAS / ESPAÑA

Tfns: 34/985 49 13 68 - 34/985 49 13 68 - Fax: 34/985 49 21 61 - E-mail: emeinsa@mx2.redestb.es



JUNTAS LOCALES

Siempre es una satisfacción dar cuenta de cada una de las reuniones anuales de nuestras juntas locales. Estos encuentros son la mejor oportunidad para mantener la unión de nuestros asociados y la fuerza de nuestra asociación. Cada una de estas comidas de hermandad se convierte de alguna manera en un acto de reforzamiento de nuestros lazos, de nuestra unión profesional y de nuestra razón de ser como trabajadores en una de las categorías más importantes de la minería.

Como viene siendo ya tradicional, cada una de las juntas locales ha elegido un día para reunirse e intercambiar experiencias, para encontrarse con los antiguos

compañeros y aprovechar la ocasión para analizar la coyuntura económica y social del sector de la minería. La junta de Turón celebró su asamblea el 24 de marzo; los de Sama, El Entrego, Sotrondio y Laviana se reunieron el 22 de abril; la junta de Mieres tuvo lugar el 29 de abril; la de Riosa, el 5 de mayo; la de Tineo, el 2 de junio; la de Gijón, el 25 de noviembre, y la de Moreda, Cangas del Narcea y Villablino, el cuatro de diciembre.

En estas asambleas se entregaron los obsequios a los afiliados más veteranos como homenaje a su trabajo.

Recibieron el tradicional reloj como agradecimiento a su contribución profesional. Este año

los galardonados fueron: Corsino Lada Argüelles, Luis Riera Fonseca y Enrique Zapico Valles, por la sección de Sama. José Montes Vallina y Armando García Fernández, por El Entrego. Faustino Álvarez Suárez y Corsino García García, por Sotrondio.

En Mieres, recibieron el premio Aladino Suárez Riera, Heracriño Zapico Rodríguez y Marcelino García Morentes. En Riosa, José Antonio Álvarez Fernández. En Tineo, Constantino Fernández Iglesias; en Turón, Aquilino Díaz Fernández y Rufino Acebras González y en Gijón, el compañero conocido como la "Santina".



Un momento de la reunión de asociados de la junta local de Moreda el pasado 4 de diciembre.



El presidente de la Asociación, Fernando García Noval, hace entrega de un obsequio a uno de los veteranos de las locales del Nalón.

Antes Fanjul, ahora Sidra Quelo

ESPICHAS,
REUNIONES SOCIALES
Y EMPRESARIALES

Fueyo, 21. Teléfono 985 79 29 32
33199 TIÑANA (SIERO)
Principado de Asturias
E-Mail: llagar@fanjul.net
www.fanjul.net





LOS CUADROS, CON OPTIMISMO

Saludo con entusiasmo la continuidad de esta revista que sirve de encuentro para profesionales que ayudaron, o están en ello, a defender una categoría que por su condición fue y es la referencia clara para todos los mineros, sean éstos mandos o subordinados.

No es la primera vez, porque ya había tenido ocasión, en representación del colectivo de ingenieros técnicos, pero esta vez es especial puesto que desde el mes de mayo se depositado en mí la confianza para presidir la Federación de Cuadros de la Minería, responsabilidad que acepté con la preocupación lógica de coordinar los diferentes colectivos, pero desde la confianza que me otorga el conocerlos muy bien y haber aprendido a respetarlos como al mío propio. Y es en esa línea por donde os pediría que fuéramos todos, pues nuestras asociaciones, con un peso histórico indiscutible, pertenecen a un sector en

franco declive, que nos arrastrará de igual forma, así que si antes nos juntábamos para sumar más, ahora será imprescindible para restar menos. Tenemos ante nosotros dos retos importantes a corto y medio plazo: la negociación para Hunosa del plan 2002-2005, en la que estaremos representados gracias a nuestra unión, y las posteriores elecciones sindicales, donde habrá que hacer un esfuerzo para no perder dicha representación y posición ante las empresas.

Así pues, con la lógica preocupación, pero con la dosis suficiente de optimismo para afrontarlo, os invito a volcarnos en esta tarea que además es la de todos nosotros.

Amador Gutiérrez Porrón
Presidente de FCM y APITEM





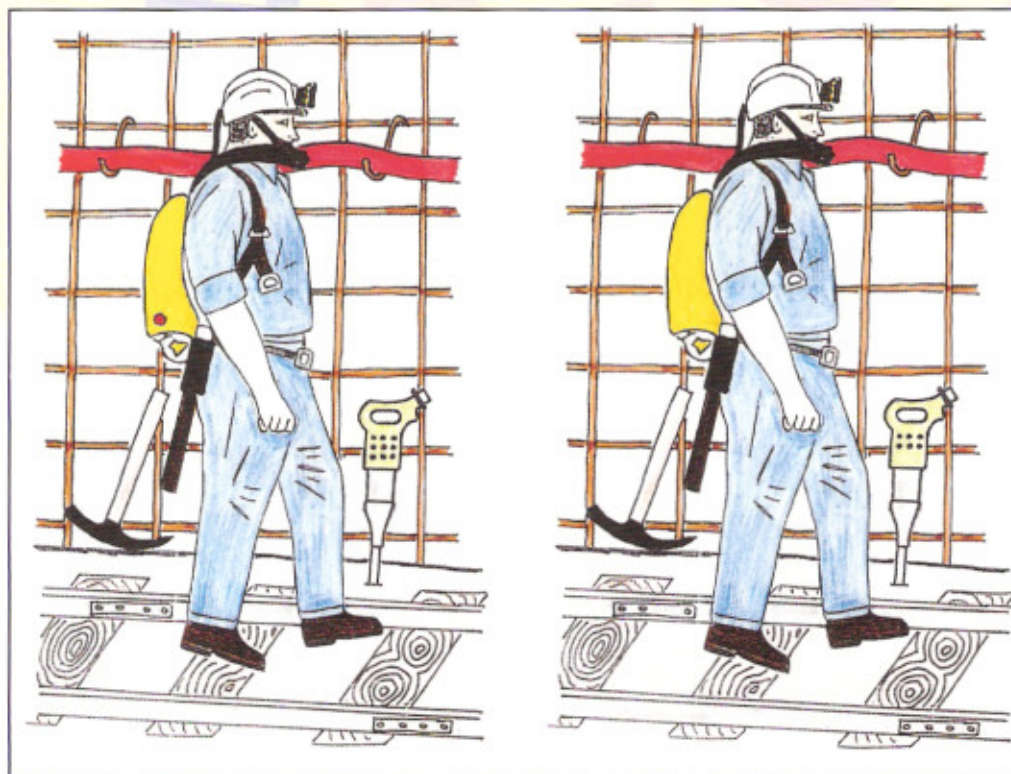
PASATIEMPOS

Sopa de letras

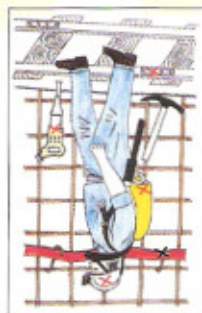
BARRENA- BASTIDOR- BASTON-
 COLUMNA- GANCHO-HACHO-MANPOSTA-
 MARTILLO- MANGA- MANGON- PALA-
 PANCER- PICA- PIQUETE- POSTE-
 PUNTEROLA-RAIL- ROZADORA- SOLERA-
 TIJERA- TURBINA- TRABANCA-
 TRESILLON- VIGA- ZAPATA



Encuentra las 5 diferencias:



Soluciones.



Astel



- TELEFONIA MOVIL Y FIJA
- CABINAS DE USO PUBLICO
- ACCESORIOS DE TELEFONIA



- SEGMENTO PYMES
- CENTRALITAS
- SISTEMAS GPS

Blautel
Accesorios Telefonía Móvil

THB
BLUTY GERMANY
MOBILFUNK EQUIPMENT

Astel

C/ Julián Duro, 2. La Felguera
33930 Langreo ASTURIAS
Tlfno.: 985.67.67.31 - Fax: 985.68.09.94
E-mail: astel@astelsl.com - www.astelsl.com

DESCUENTO ESPECIAL
para todos los afiliados
a la Asociación Profesional de Vigilantes
y Similares de Minas de Carbón de Asturias



Tú, mejor que nadie, sabes lo que da la tierra.

Asturias te da una entidad financiera líder, con gran experiencia en la gestión y pago de prejubilaciones de la minería.

Cajastur te da productos y servicios especialmente diseñados pensando en ti, perfeccionados a través de todos los años que llevamos trabajando contigo.

Además, sólo por domiciliar tu prejubilación en Cajastur, conseguirás un magnífico juego de relojes de cuarzo y correa de piel para señora y caballero.

Entidad pagadora de
pleno derecho de las
prejubilaciones
de la minería

cajAstur 